

# 宮崎牛

<http://miyazaki.lin.go.jp/>

2006年2月号 No.

43



第53回県畜産共進会(肉用種種牛の部)では、高千穂地区が各種首席を占め、団体優勝に輝きました(H17.10.8、都城地域家畜市場にて)



肉牛枝肉の部グランドチャンピオンに輝いた岩下盛明さん(野尻町)



宮崎牛を安藤知事より、原監督へ贈呈!  
(H17.10.29、サンマリスタジアムにて)



第29回九州管内系統和牛枝肉共助会の団体優勝は、6年連続で宮崎県でした。(H17.9.3、福岡県 全農九州畜産センター)

## Contents

●地域情報	第53回 宮崎県畜産共進会が開催される 宮崎県肉用牛繁殖農家調査結果報告 1年1産をめざし、年間6,000頭の子牛を生産しましょう! ～肉用牛の改良並びに増頭に向けた研修会を開催!～	畜産会 1 県畜産課&子牛基金協会 5 全和宮崎県支部 7
●新規・種雄牛紹介		家畜改良事業団 8
●飼養管理情報	病気に強い子牛 子牛の飼い方の話 ～肉用子牛生産者補給金制度カレンダーより～	NOSAIみやざき 11 子牛基金協会 11
●「宮崎牛」料理紹介		経済連 12
●今後の行事日程		家畜登録協会 13

## ■ 地域情報

# 第53回 宮崎県畜産共進会が開催される 種畜の部首席は、JA高千穂地区が独占!

10月7日から8日にかけて、都城市 都城地域家畜市場において種畜の部が盛大に開催されました。雨にもかかわらず、会場には約2万4千人（主催者推計）の入場者があり、宮崎牛の試食コーナーや畜産クイズ・相談コーナーなどの様々なイベントが開催されました。



出品者宣誓(新池 通さん(高城町)) 審査会場風景

### 肉用種種牛の部

2年ぶりの開催となった今年の肉用種種牛の部には、第1類から3類までの62頭の出品があり、厳正な審査の結果、グランドチャンピオンには第2類首席に輝いた佐藤政俊さん（高千穂町）出品の「ゆりふくの1」に決定されました。各類の首席は以下のとおりです。



グランドチャンピオン牛出品者  
佐藤政俊さん(高千穂町)



**[第1類]** 生後12ヶ月以上17ヶ月未満の「めす」  
「こすもす」号  
興梶哲法さん(高千穂町) 出品



**[第2類]** 生後17ヶ月以上22ヶ月未満の「めす」  
「ゆりふくの1」号  
佐藤政俊さん(高千穂町) 出品



**[第3類]** 繁殖雌牛とその娘牛1頭をもって1群とする(以下略)  
「ひろみ」号 佐藤和男さん(高千穂町) 出品  
「くにこ」号 興梶哲法さん(高千穂町) 出品

## 審査競技会

会場では、和牛についての改良や審査の知識を習得してもらうための審査競技会が開催されました。競技会には、後継者の部に14名（都城農業高校、高原高校、高鍋農業高校）、オープン参加2名（全国学校農業クラブ大会宮崎県代表）、女性の部に16名（8団体各2名）の計32名が参加し、自慢の腕前を競いました。初参加の人、連続参加でリベンジの人など参加者の心中は様々であったと思いますが、牛を見る熱い眼差し、牛を触る優しい手の温もりなど牛好きの人たちのハイレベルな競技会となりました。その結果、後継者の部では細山田圭介さん（都城農業高校）、女性の部では甲斐ゆかりさん（高千穂地区農協）が素晴らしい成績で優勝されました。



「後継者の部」の上位入賞者  
 右から細山田圭介さん、児玉侑香里さん、亀川あゆみさん  
 （都城高校） （都城高校） （都城高校）



「女性の部」の上位入賞者  
 左から甲斐ゆかりさん、井之上ユミ子さん、小田孝子さん  
 （高千穂地区農協） （都城農協） （綾町農協）

## 功労者表彰



開会式では、永年畜産振興に功績のあった以下の方が表彰されました。

氏名	年齢	経歴
大山 杉男	75	和牛繁殖経営、県共進会10回出品 県種雄牛「大良勝」号を生産
(故)尾崎宗之丞	享年71	和牛繁殖・肥育経営、宮崎中央農協 宮崎支店畜産振興連絡協議会長他
黒木 幸明	66	和牛繁殖経営、綾町和牛振興協議会会長
平原 義夫	66	養豚一貫経営、都城農協肉豚部会長
松原 孝一	56	酪農経営、都城農協酪農部会長 都城地区乳用牛改良推進協議会長
佐藤 高義	70	(前)高千穂地区農協長 (前)県経済連会長他
米良 政喜	60	(前)児湯郡市畜連参事
窪園 辰也	57	西諸県郡市畜連参事
徳井 忠敏	56	(前)南那珂郡市畜連参事

※畜産振興(畜産経営)、畜産指導(団体役員・団体職員)毎に年齢順に掲載しております。

## 付帯事業

場内では、畜産試験場による試験研究結果等の展示や農畜産物の展示即売、骨密度の無料測定などが行われました。





畜産相談・クイズコーナー



畜産クイズには多くの参加がありました



本県産畜産物を併せてPR



都城農業高校による農産物などの展示即売



出品家畜展示場



地元協賛会の方々には会場設営から後片づけまで、大変お世話になりました

## 第53回 宮崎県畜産共進会 第4部 肉牛枝肉の部成績表

郡名	出品者名	血統			生体重量 (kg)	枝肉重量 (kg)	枝肉歩留 (%)	歩留等級				BMS (No.)	等級	入賞
		父	母の父	母の祖父				ロース芯 (cm <sup>2</sup> )	ハラ厚 (cm)	皮下脂肪 (cm)	推定歩留 (%)			
西諸	岩下 盛明	福之国	福 桜	安 平	718	488.4	68.0	74	8.5	3.0	75.8	11	A5	グランドチャンピオン
綾	沢田 幸夫	福之国	安 平	利 晴	702	471.5	67.2	63	8.4	2.5	75.1	10	A5	優2
西諸	元沢 操雄	糸北国	福 桜	安 平	802	532.1	66.3	75	9.8	2.8	76.5	10	A5	優3
西諸	森田 静夫	上 福	菊平福	糸弘2	769	496.7	64.6	77	7.6	3.0	75.6	10	A5	優4
都城	野村 広美	上 福	安 平	隆 桜	696	456.4	65.6	71	7.4	2.0	76.1	9	A5	優5
都城	乙守 治雄	福 桜	糸 秀	安 福	713	473.9	66.5	86	7.5	1.5	78.3	9	A5	優6
児湯	黒木 誠	隆 桜	安 平	隆 美	756	505.4	66.9	66	9.5	2.5	75.8	9	A5	優7
東臼杵	西郷フイードロット	福 桜	安 平	隆 桜	709	464.2	65.5	66	7.5	1.6	75.8	9	A5	優8
西諸	柏原 博文	上 福	安 平	糸 秀	741	485.0	65.5	69	7.6	2.8	74.8	9	A5	優9
南那珂	蓑毛 稔治	日向国	安 平	福 茂	725	471.0	65.0	57	10.4	2.6	75.6	9	A5	優10

## 枝肉部門

肉牛枝肉部門は10月25日に、株式会社ミヤチク高崎工場にて開催され、グランドチャンピオンは岩下盛明さん（野尻町）出品の「福之助」号に決定されました。本牛は父「福之国」、母の父「福桜」、母方祖父「安平」の血統で、枝肉重量488kg、枝肉歩留68%、ロース芯面積74cm<sup>2</sup>、BMS11、A5等級という成績でした。最終日のセリでは、枝肉単価8,020円、販売価格392万円の高価格で取引されました。団体優勝は西諸県郡市畜産販売農業協同組合連合会でした。

区分	出品頭数	導入日齢(日)	肥育日数(日)	枝肉重量(kg)	枝肉歩留(%)	ロース芯面積(cm <sup>2</sup> )	BMS(No.)	肉質等級構成比(%)					枝肉単価(円)	
								5	4	3	2	1		
別 成 績	宮崎中央	12	264	616	474.8	65.2	62.3	6.3	16.7	66.7	16.7	—	—	2,727
	綾	3	264	620	485.7	65.7	61.0	7.7	66.7	33.3	—	—	—	3,951
	南那珂	13	263	620	473.5	65.1	61.7	6.4	23.1	61.5	15.4	—	—	3,023
	都城	25	285	625	472.1	65.4	62.6	6.6	28.0	60.0	12.0	—	—	3,166
	西諸	22	293	599	491.7	65.6	65.6	7.5	63.6	27.3	9.1	—	—	3,401
	児湯	15	267	627	463.9	65.0	66.7	7.1	46.7	53.3	—	—	—	3,059
	東臼杵	11	286	619	458.9	64.6	62.8	6.0	27.3	54.5	18.2	—	—	2,922
	高千穂	9	265	619	482.0	65.3	67.7	6.2	11.1	66.7	22.2	—	—	2,981
全県平均	110	277	617	475.2	65.3	64.0	6.7	35.5	52.7	11.8	—	—	3,119	
参考平成16年度	110	273	622	467.8	65.0	61.6	6.5	26.4	60.9	12.7	—	—	2,954	



セリ風景



肉牛枝肉の部団体優勝に輝いた西諸県郡市畜産

出品頭数は参考出品2頭を含む112頭でした。昨年の成績と比較してみますと、枝肉重量は475.2kg、ロース芯面積64cm<sup>2</sup>、BMS 6.7と上物率は若干増加しました。

これらはセリ価格にも反映され、昨年比165円増、2,954円/kgで販売されました。



パネルによる種雄牛紹介



会場では美味しいもつ鍋が賑わいました

# 宮崎県肉用牛繁殖農家調査結果報告(第1報)

## 1 調査目的

本県の肉用牛は、農業の基幹作物として成長してきたものの、農家数の減少や高齢化が急速に進むことが予想され、肉用牛繁殖基盤の強化が重要な課題となっています。

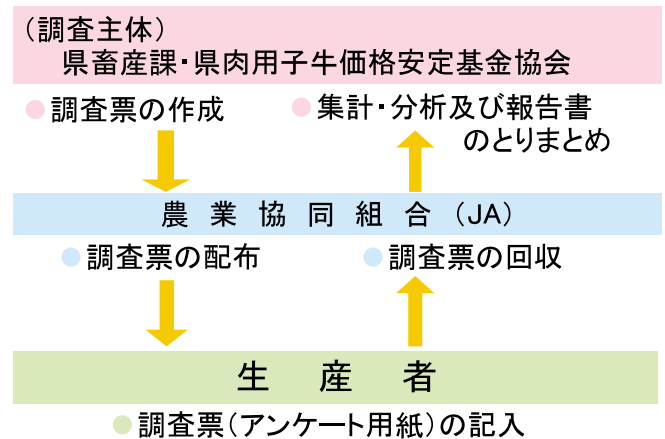
そこで、本調査は、このような状況下にある肉用牛、特に繁殖牛飼養農家を中心に肉用牛経営の現状と課題、及び今後の希望や、意見・要望などを調査・分析し、今後の肉用牛振興施策策定の参考とすることを目的として実施しました。

## 2 調査対象農家

原則として、全県下の繁殖雌牛飼養農家は肉用子牛生産者補給金制度に加入しているため、契約農家を調査対象としました。調査対象農家戸数は約11,000戸です。

## 3 調査のながれ

本調査は、県内の農業協同組合(JA)の協力を得て、右の流れで行われました。



## 4 配布数及び有効回答票数

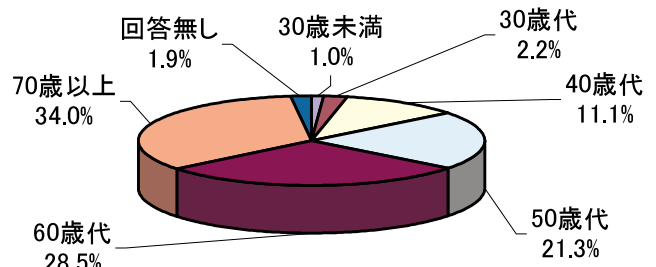
調査票の配布戸数は、約11,000戸であり、その内回答票数は9,693戸でした。

回収率は県全体で約88.1%でした。

## I 肉用牛飼養農家の年齢構成

年齢	男女合計	割合
30歳未満	96	1.0%
30歳代	214	2.2%
40歳代	1,077	11.1%
50歳代	2,060	21.3%
60歳代	2,761	28.5%
70歳以上	3,297	34.0%
回答無し	188	1.9%
合計	9,693	100.0%

肉用牛飼養農家の年齢構成



県内肉用牛繁殖経営農家の9,693戸の経営主の年齢を構成を示したのが、上のグラフです。

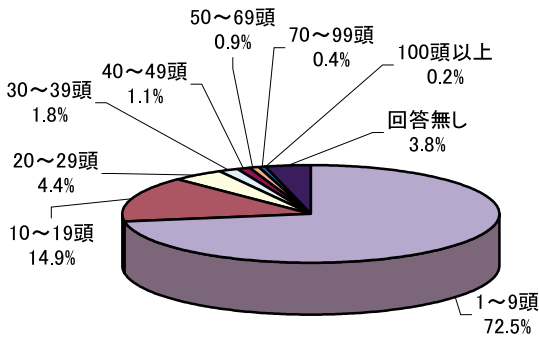
この年齢構成において、最も大きな割合を示したのが70歳代(34.0%)の農家であり、続いて多いのが60歳代(28.5%)、そして50歳代(21.3%)という順番でした。

60歳代以上の農家の割合でみると、62.5%と高い割合を示す状況となっています。今後は、高齢農家が肉用牛経営を続けやすい環境づくりと、後継者や新規参入農家が肉用牛経営を行いやすい環境作りが必要になってくるものと思われます。

地域	年齢								回答無し	合計	平均年齢
	30歳未満	30歳代	40歳代	50歳代	60歳代	70歳代	80歳以上				
中部地域	13 1.3%	29 3.0%	114 11.6%	157 16.0%	283 28.8%	314 32.0%	35 3.6%	36 3.7%	981	63.1	
南那珂地域	7 1.5%	8 1.7%	68 14.1%	134 27.9%	126 26.2%	116 24.1%	17 3.5%	5 1.0%	481	60.8	
北諸県地域	22 0.9%	34 1.4%	201 8.0%	433 17.3%	782 31.2%	875 34.9%	104 4.1%	58 2.3%	2,509	64.6	
西諸県地域	16 0.6%	57 2.2%	284 10.8%	586 22.3%	750 28.6%	797 30.4%	111 4.2%	25 1.0%	2,626	62.9	
児湯地域	12 1.2%	38 3.9%	128 13.2%	249 25.6%	252 26.0%	247 25.4%	29 3.0%	16 1.6%	971	60.4	
東臼杵地域	11 1.3%	22 2.6%	80 9.3%	153 17.8%	246 28.6%	296 34.4%	38 4.4%	14 1.6%	860	63.7	
西臼杵地域	15 1.2%	26 2.1%	202 16.0%	348 27.5%	322 25.5%	296 23.4%	22 1.7%	34 2.7%	1,265	59.9	
合計	96 1.0%	214 2.2%	1,077 11.1%	2,060 21.3%	2,761 28.5%	2,941 30.3%	356 3.7%	188 1.9%	9,693	62.7	

## II 肉用牛飼養頭数規模の分布

飼養頭数規模分布



規模	戸数	割合
1~9頭	7,029	72.5%
10~19頭	1,446	14.9%
20~29頭	427	4.4%
30~39頭	170	1.8%
40~49頭	103	1.1%
50~69頭	87	0.9%
70~99頭	42	0.4%
100頭以上	22	0.2%
回答無し	367	3.8%
合計	9,693	100.0%

肉用牛の飼養頭数規模別の分布を比較したのが、上のグラフです。それによると1~9頭の小規模経営が圧倒的に多い(72.5%)状況となっています。一方で、70頭以上の大規模経営農家も42件あり、今後も大規模農家戸数は増加するものと思われます。

また、繁殖雌牛を飼っていて、同時に肥育牛も飼養している一貫経営農家の件数も278件となっています。

地域	飼養規模														合計
	1頭	2頭	3頭	4頭	5頭	6~9	10~19	20~29	30~39	40~49	50~59	60~69	70頭以上	回答無し	
中部地域	56 5.7%	130 13.3%	115 11.7%	113 11.5%	77 7.8%	197 20.1%	135 13.8%	48 4.9%	27 2.8%	18 1.8%	9 0.9%	6 0.6%	8 0.8%	42 4.3%	981
南那珂地域	33 6.9%	64 13.3%	68 14.1%	41 8.5%	33 6.9%	95 19.8%	71 14.8%	29 6.0%	9 1.9%	4 0.8%	2 0.4%	8 1.7%	8 1.7%	16 3.3%	481
北諸県地域	107 4.3%	225 9.0%	247 9.8%	265 10.6%	250 10.0%	653 26.0%	414 16.5%	105 4.2%	40 1.6%	27 1.1%	13 0.5%	4 0.2%	15 0.6%	144 5.7%	2509
西諸県地域	258 9.8%	407 15.5%	363 13.8%	266 10.1%	221 8.4%	567 21.6%	336 12.8%	84 3.2%	28 1.1%	22 0.8%	10 0.4%	4 0.2%	7 0.3%	53 2.0%	2626
児湯地域	44 4.5%	93 9.6%	88 9.1%	84 8.7%	81 8.3%	212 21.8%	201 20.7%	77 7.9%	30 3.1%	14 1.4%	6 0.6%	6 0.6%	10 1.0%	25 2.6%	971
東臼杵地域	178 20.7%	204 23.7%	118 13.7%	65 7.6%	52 6.0%	110 12.8%	63 7.3%	20 2.3%	8 0.9%	6 0.7%	2 0.2%	2 0.2%	1 0.1%	31 3.6%	860
西臼杵地域	151 11.9%	285 22.5%	227 17.9%	166 13.1%	103 8.1%	154 12.2%	95 7.5%	19 1.5%	6 0.5%	4 0.3%	0 0.0%	0 0.0%	0 0.0%	55 4.3%	1265
合計	810 8.6%	1,367 14.5%	1,186 12.6%	980 10.4%	802 8.5%	1,940 20.5%	1,276 13.5%	366 3.9%	145 1.5%	93 1.0%	42 0.4%	25 0.3%	46 0.5%	366 3.9%	9693

## ■ 地域情報

## 『1年1産をめざし、年間6,000頭の子牛を生産しましょう』を 研修会スローガンのひとつに掲げ 肉用牛の改良並びに増頭に向けた研修会を開催!

去る平成17年11月29日、延岡家畜市場において第7回東臼杵郡市肉用牛改良増頭研修会が開催され、生産者並びに関係者併せて530人が集いました。

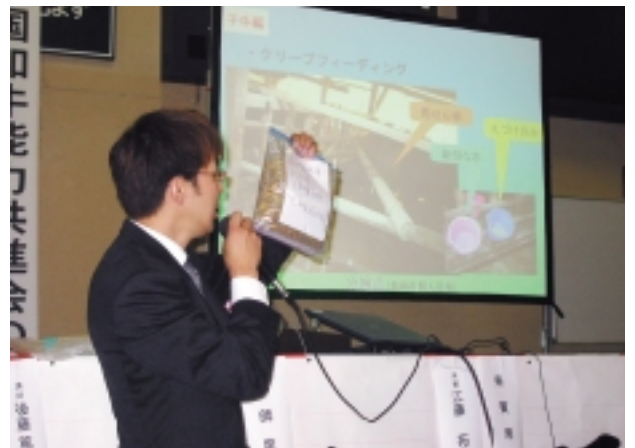
講演に先立ち、江藤拓 衆議院議員臨席のもと、地域の肉用牛振興に多大な功績を築かれた方々並びに平成16年度の子牛セリ市において最高価格で販売された方々に対して東臼杵郡市畜産農業協同組合連合会の沖田会長から『表彰状』が手渡されました。

講演の第1部では、(社)全国和牛登録協会・開発推進課の山口由紀係長が『第9回全国和牛能力共進会の取り組みについて』と題して講演されました。講演では、本共進会が、日頃の登録事業を通じた改良の成果を互いに競い、時代に求められる種牛・肉牛の展示を行うことを主な目的として開催され、それぞれの時代ごとに和牛生産、改良の在り方や経営上の課題を確認しながら開催テーマに沿って進められてきた全共の歩みについて報告されました。そして、国際競争に打ち勝つ和牛改良が進められる中で肉質(脂肪交雑)に重点をおいた改良が展開され、全国的に活用される種雄牛に偏りが見られる現況を鑑み、平成19年10月に鳥取県で開催される第9回全共において、これまで少しのおざりにされてきた**種牛能力の改良**や和牛の特性と表される**肉のうまみ(食味性)の向上**に更に研鑽を積まれ、その成果を展示していただきたいと話されました。更に、第9回全共の開催テーマである『和牛再発見!ー 地域で築こう和牛の未来ー』に向けて、地域・関係者一丸となって地域の特徴ある牛づくりを行っていただきたいと話されました。

また、第2部では、NOSAI都城西部家畜診療所の後藤篤志獣医師が『良い牛づくりのための飼育管理』と題して講演されました。そのなかで、**牛の発するメッセージをしっかりと感じ取って**、牛の生理に合わせた管理をおこなってほしいと力説され、持参された計量済みの餌付け用の餌や粗飼料、餌付け用の餌箱(カラーバケツ)を展示しながら、詳しく給餌方法について説明され、基本に返ることが牛づくりの近道、『牛をみる』『牛を知る』『牛の立場になって考える』ことが大切と話されました。



(社)全国和牛登録協会 山口由紀係長



NOSAI都城西部家畜診療所 後藤篤志獣医師



**種雄牛紹介 現場後代検定 好成績!**

うめ ふく ろく  
**梅福6号**

現場後代検定 歴代No.1 脂肪交雑 (平均7.1)  
福桜の血を継ぐ種雄牛誕生



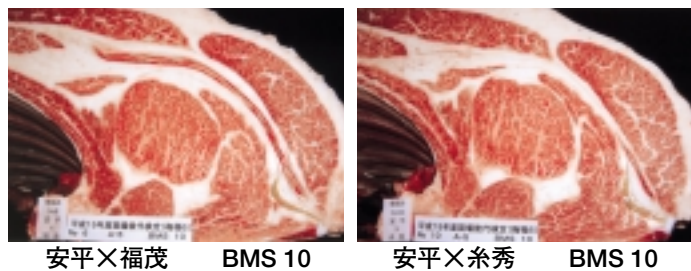
<b>黒原 4212</b>	<b>得点 83.0</b>	<b>直接検定成績</b>
生年月日	平成13年1月14日	<b>DG / 1.23</b>
産地	延岡市	<b>測尺数値</b>
生産者	金子梅雄	体高 / 145.8cm
		体長 / 172.0cm

**血統**

<b>福桜</b>	<b>隆桜</b>	隆美	黒育	161
黒原 2445	黒高905	はらだ	黒高	55908
得点 82.1	<b>きよふく</b>	安福	黒育	180
	黒原568518	きよしげ	黒育	12902
<b>きよこ</b>	<b>糸晴</b>	第7糸桜	黒育	29
黒原 866157	黒高862	しもがき	黒育	8870
得点 81.1	<b>きよふく</b>	安福	黒育	180
	黒原727950	あつよ	黒原	261448

現場後代検定成績 (ステーション方式) (数値は平均)

頭数 (去勢)	枝肉重量 (kg)	ロース芯面積 (cm <sup>2</sup> )	バラ厚 (cm)
<b>10</b>	<b>445.8</b>	<b>53.5</b>	<b>8.5</b>
皮下脂肪厚 (cm)	推定歩留 (%)	BMS No	4・5等級率 (%)
<b>2.4</b>	<b>74.3</b>	<b>7.1</b>	<b>90.0</b>



みや ぼたん  
**宮牡丹号**

安平譲りの肉質が魅力



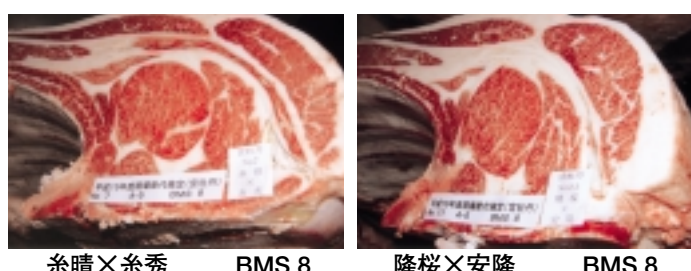
<b>黒原 4205</b>	<b>得点 83.2</b>	<b>直接検定成績</b>
生年月日	平成13年1月1日	<b>DG / 1.06</b>
産地	延岡市	<b>測尺数値</b>
生産者	宮田太史	体高 / 147.2cm
		体長 / 176.0cm

**血統**

<b>安平</b>	<b>安福</b>	田安土井	黒育	6
黒原 2208	黒原1255	かずよ	黒高	51489
得点 84.0	<b>きよふく</b>	安福	黒育	180
	黒原568518	きよしげ	黒育	12902
<b>ぼたん3</b>	<b>糸秀</b>	秀安	黒育	136
黒原866138	黒高852	はらだ	黒高	55908
得点 80.5	<b>ぼたん2</b>	糸波	黒高	804
	黒原519521	ぼたん	黒	1707241

現場後代検定成績 (ステーション方式) (数値は平均)

頭数 (去勢)	枝肉重量 (kg)	ロース芯面積 (cm <sup>2</sup> )	バラ厚 (cm)
<b>14</b>	<b>445.3</b>	<b>54</b>	<b>8.3</b>
皮下脂肪厚 (cm)	推定歩留 (%)	BMS No	4・5等級率 (%)
<b>2.2</b>	<b>74.0</b>	<b>5.6</b>	<b>71.4</b>



いと しげ さくら  
**系茂桜号**

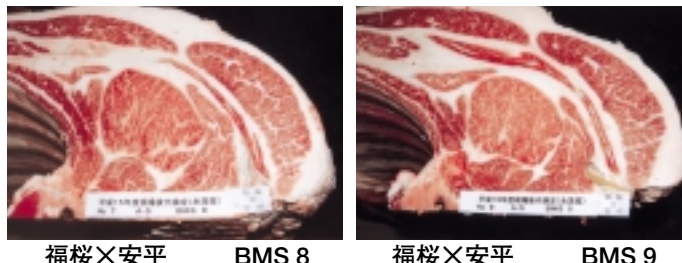
質量兼備 ロース芯面積の大きさ抜群



<b>黒</b> 13435	<b>得点</b> 82.1	<b>直接検定成績</b>	
生年月日 平成13年4月6日		DG / 1.13	
産地 宮崎郡 清武町		<b>測尺数値</b>	
生産者 長友清孝		体高 / 147.8cm	
		体長 / 175.0cm	
<b>血統</b>			
<b>茂重桜</b>	<b>茂重波</b>	<b>茂金波</b>	黒育 7
黒高 988	黒高634	<b>しげみつ</b>	黒高 42121
得点 83.2	<b>おおまさ</b>	<b>第7系桜</b>	黒育 29
	黒原346064	<b>おおしも4</b>	黒高 72416
<b>ふみえ</b>	<b>糸弘2</b>	<b>第7系桜</b>	黒育 29
黒原 862921	黒高851	<b>第5かずひめ7</b>	黒育 4117
得点 81.8	<b>第2ゆさみ</b>	<b>糸秀</b>	黒高 852
	黒原771170	<b>ゆさみ</b>	黒原 596888

現場後代検定成績(ステーション方式) (数値は平均)

頭数(去勢)	枝肉重量(kg)	ロース芯面積(cm <sup>2</sup> )	バラ厚(cm)
13	474.2	60.4	8.0
皮下脂肪厚(cm)	推定歩留(%)	BMS No	4・5等級率(%)
2.6	74.3	5.7	84.6



**新規 種雄牛紹介**

かつ ひら まる  
**勝平丸号**

ET産子「東安平号」と異父兄弟  
平茂勝因子の多様性に期待



生年月日 平成16年4月14日  
産地 都城市  
生産者 JA都城繁殖センター

直接検定成績		
D.G	得点	365日齢補正体重
1.16	82.4	368.8

測尺数値				
月齢	体高	体長	胸囲	体重
15.0	131.4	148	177	427

①試験交配期間  
平成17年12月

②現場後代検定開始(ステーション方式)  
平成19年6月

③枝肉調査  
平成21年2月~平成21年5月

<b>血統</b>	<b>平茂勝</b>	<b>第20平茂</b>	<b>気高</b>	黒育 9
	黒原 2441	黒育134	<b>第13ひらしげ</b>	黒高 16819
	得点 89.0	<b>ふくみ</b>	<b>宝勝</b>	黒育 175
		黒高106567	<b>はつこ</b>	黒原 156592
	<b>まつはるみ</b>	<b>安平</b>	<b>安福</b>	黒原 1255
	黒原 968294	黒原2208	<b>きよふく</b>	黒原 568518
得点 81.7	<b>まつさくら</b>	<b>隆桜</b>	黒高 905	
	黒原861867	<b>ようこ</b>	黒原 621983	

あずま やす ひら  
**東安平号**



血統	<b>東平茂</b>	第20平茂 黒育134	気高 第13ひらしげ	黒育 黒高	9 16819
	黒高 967 得点 81.0	<b>しのぶ</b> 黒高76800	草刈 いしづか5	黒高 黒高	432 37766
	<b>まつはるみ</b>	<b>安平</b> 黒原2208	安福 きよふく	黒原 黒原	1255 568518
	黒原 968294 得点 81.7	<b>まつさくら</b> 黒原861867	隆桜 ようこ	黒高 黒原	905 621983

**東平茂号 産子 初登場**

福島県で供用された気高系  
平茂勝以外の貴重な因子が魅力

生年月日 平成16年6月14日  
産地 都城市  
生産者 日高房雄

直接検定成績

D.G	得点	365日齢補正体重
1.37	84.5	431.6

測尺数値

月齢	体高	体長	胸囲	体重
13.0	130.8	149	178	435

①試験交配期間

平成17年10月

②現場後代検定開始(ステーション方式)

平成19年4月

③枝肉調査

平成20年12月～平成21年3月

てる なが しげ  
**輝永茂号**



血統	<b>茂福</b>	安平 黒原2208	安福 きよふく	黒原 黒原	1255 568518
	黒原 2858 得点 83.0	<b>ふくみ</b> 黒原729635	福茂 第6かゆり	黒高 黒原	921 543497
	<b>さつき</b>	<b>隆桜</b> 黒高906	隆美 はらだ	黒育 黒高	161 55908
	黒原 1047130 得点 83.0	<b>こまち</b> 黒原932619	安平 きょうこ	黒原 黒原	2208 851186

**茂福号産子 兄弟の枝肉成績良好**

将来的な展開に期待

生年月日 平成16年7月21日  
産地 小林市  
生産者 永山浩一

直接検定成績

D.G	得点	365日齢補正体重
1.19	82.7	410.8

測尺数値

月齢	体高	体長	胸囲	体重
11.8	129	140.6	171	386

①試験交配期間

平成17年11月

②現場後代検定開始(ステーション方式)

平成19年5月

③枝肉調査

平成21年5月～平成21年4月

## 飼養管理情報

# ～ 病気に強い子牛～

病気に強い子牛とは、免疫又は抵抗力のある子牛のことをさします。では、免疫又は抵抗力の本体は何でしょうか？これには二つあります。一つは、抗体というタンパク質です。これは、病原微生物を殺したり、毒素を中和したりする一種の兵隊です。感染症に罹ったり、ワクチンを投与したりすると、この抗体は体内でつくられますし、初乳からも得られます。もう一つは、細胞性免疫です。これはきわめて重要ですが、意外と知られていません。これがないと抗体の産生もうまくいきません。

病気に強い子牛の条件として以下の三つがあります。お母さんから初乳を介して十分な抗体をもらっている。細胞性免疫が十分に成熟している。初乳中の抗体が枯渇した時に自ら抗体を作り出すことができる。

では、病気に強い子牛にするためには何をすべきでしょうか？

### 分娩前後の母牛管理

1. 方法
  - (1) 分娩前1ヶ月前には分娩舎へ移し、粗飼料を主体とする維持飼料に加えて、繁殖用濃厚飼料を1日2～3kg(分娩後1月以降は3～4kg)給与します。ただし、給与量は母牛の栄養状態によって調整します。
  - (2) 母牛にとって快適な環境を作ります(敷料、暑熱・寒冷対策など)。
2. 意義
  - (1) 良質な初乳
 

初乳には、子牛を守る抗体や化学物質、細胞性免疫を成熟させる物質、及び、子牛の栄養源などが含まれており、分娩前の管理が適正でないとこれらの物質は不足します。母牛にワクチンを投与しても病気になる子牛がいませんか？
  - (2) 分娩後に良質で十分な母乳を作るための準備
 

分娩後の泌乳は分娩前の管理に大きく左右されます。
  - (3) 良質で十分量の母乳
 

子牛の主要な栄養源である母乳を十分に摂取しないと、良好な体高や増体を期待できない上に、子牛は極度のストレスを感じます。この結果、細胞性免疫の成熟がうまくいかなくなり、ワクチンを投与しても目的の微生物から身を守ることができなくなります。

### 子牛の管理

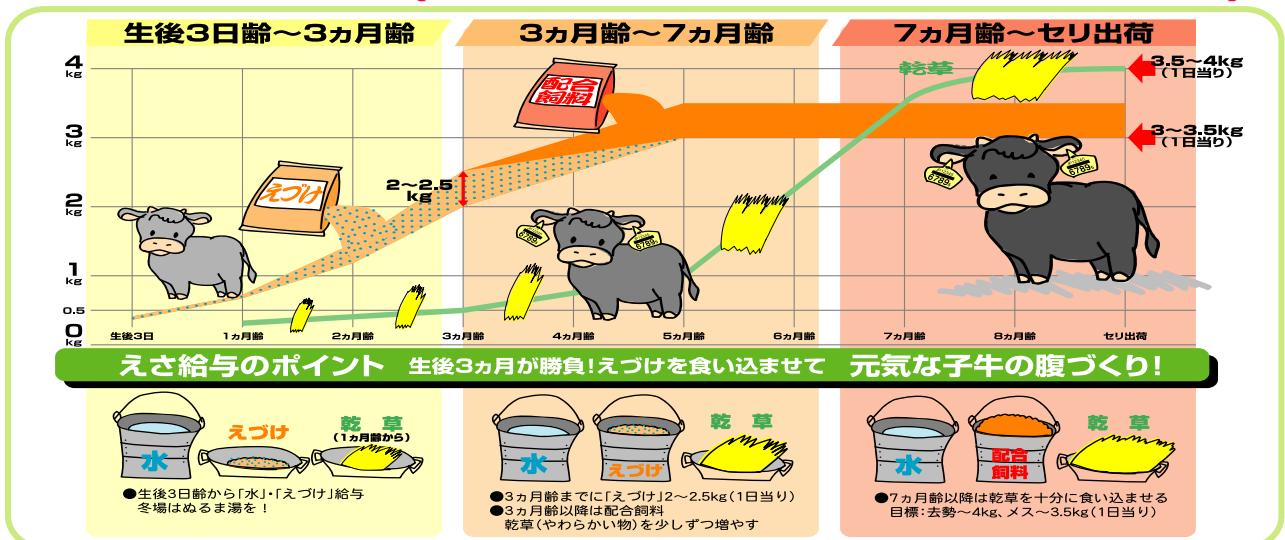
1. 方法
  - (1) 6時間以内に、2リットル(1リットル\*2回)の初乳を飲ませ、かつ、初乳の質が悪い、又は、量が少ない場合に備えて初乳製剤(特に、生時体重30kg未満、35kg以上の子牛)も投与します。
  - (2) 母乳の質が不良、又は、量が不十分の場合は、母牛の管理を改善すると同時に、あらゆる努力をして粉ミルク(代用乳)で補給します。
  - (3) 生後1月を過ぎたら、母乳だけでは足りなくなりますので、濃厚飼料(スタータ)又は粗飼料で補います。母乳の質が良く、かつ、量が十分である場合は粗飼料も、スタータと一緒にある程度給与していいですが、母乳だけでは明らかに栄養不足になる子牛には、より高栄養のスタータを主に食べ込ませることが必要です。この方法には二つあります。ハイキューのような粗飼料が含まれるスタータ(バルギータイプ)を給与します。ただし、スタータの摂取を阻害しないように粗飼料の給与量は遊び程度(一日一握り程度)にします。粗飼料が含まれないスタータ(ペレットタイプ)の場合は、ルーメン内での発酵異常を防ぐために、スタータと合わせて粗飼料も不足なく給与します。
  - (4) 群飼のストレス、寒冷のストレス、暑熱のストレス、移動のストレス、運動不足及び日光浴不足によるストレスなどを緩和する管理に徹します。
  - (5) 汚染されている微生物に対する防御として、初乳中の抗体が低下する生後1ヶ月～3ヶ月の間に、子牛にワクチンを投与して有効量の抗体を作らせます。
2. 意義
  - (1) 微生物から身を守るために必要な量(有効量)の抗体を初乳を介して受取ります。
  - (2) 細胞性免疫を十分に成熟させます。
  - (3) ワクチン投与により有効量の抗体をつくらせます。

免疫の備わっていない子牛は、病気に罹りやすく、かつ、どんな薬(例えば、抗生剤、インターフェロン)を投与しても治りません。皆さん、知らず知らずの内に、この細胞性免疫の成熟を邪魔していませんか？どんなに優れたワクチンや薬を投与しても、子牛が元気になるないといった経験がありませんか？この理由の多くは、この細胞性免疫の弱さにあると思いませんか？

寒さが増すこの季節、母牛や子牛の栄養要求量やストレスは増しますので、上記の注意点に加えて、十分な寒冷対策と栄養補給を忘れないでください。そうすれば、子牛は病気になどなりませんし、病気にしても、治療すればすぐ治ります。

(NOSAみやざき 足立)

## 子牛の飼い方の話し(肉用子牛生産者補給金制度カレンダーより)





## 宮崎牛 料理紹介



平成17年度だれでも作れる宮崎牛料理コンテスト出品作(より良き宮崎牛づくり対策協議会主催)

### グランプリ

### 牛肉と秋の燻製包み クルミと味噌ソース添え



【材料】(4人分)

牛ロース  
(うす切り) ... 8枚  
エリンギ ... 4本  
アスパラ ... 8本  
塩・こしょう ... 少々  
ライスペーパー ... 8枚

燻製  
紅茶の葉 ... 20g  
砂糖 ... 20g  
揚げ油 ... 適量  
トマト ... 1個  
マヨネーズ ... 適量

クルミと味噌ソース

クルミ ... 60g  
煮切り酒 ... 45cc  
煮切りみりん ... 45cc  
薄口醤油 ... 45cc  
白ごま ... 20g  
白味噌 ... 75g  
練り胡麻 ... 大さじ2  
山椒 ... 小さじ1/2  
卵黄 ... 2個

【作り方】

1. 牛ロースとエリンギを1/2でカットする。
2. エリンギを塩・こしょうしてフライパンで軽く焼く。
3. フライパン紅茶・砂糖を入れて空焼きして2と牛肉に塩・こしょう入れて燻製する。
4. クルミを素上げて、すり鉢ですり、白ごま・白味噌・練り胡麻・山椒・卵黄を混ぜる。
5. 4に煮切り酒・煮切りみりん・薄口醤油を混ぜ合わす。
6. アスパラを茹でて筋を取り除く。
7. ライスペーパーを水で戻し、3・6を巻く。
8. 7をカットして器に盛り付けて4で飾り付ける。



木牟礼 直行さん

POINT

煮切り酒・煮切りみりんは完全に煮切ること。  
燻製は五分程度にする。火を通し過ぎると、牛肉が硬くなるので。  
クルミは荒くすり潰す。食感大切にしたいから。  
きのこの香りが秋の象徴だから、エリンギのソテーしすぎないこと。

### 準グランプリ

### 黒米栗くりおこわの牛肉巻きまき



【材料】(4人分)

A  
もち米 ... 3カップ  
黒米 ... 大さじ1  
栗(栗ごはん用) ... 100g  
水 ... 3 1/4カップ  
塩 ... 少々

B  
牛肉ロース(すきやき用) ... 260g  
酒 ... 50cc  
みりん ... 大さじ1  
砂糖 ... 大さじ2  
しょうゆ(濃口) ... 大さじ3  
しょうが(すりおろす) ... 20g

【作り方】

1. Aの材料で栗おこわを炊く
2. 栗おこわが出来たら、別の器に移して冷ます。
3. 牛肉を合わせて15cm x 20cm位の広さにする。
4. のり巻きを巻く時の要領で生の肉をのりに見立ててゆる目に巻く(くりごはんをのせて)
5. フライパンにBを煮立てて、巻き終りの所を下にして焼き煮する。(ころがしてまんべんなく煮つめる)
6. 肉に火が通り、味がからんだら、そのまま煮汁につけたまま冷ます。
7. 冷めたら、輪切りにして器に盛り付ける。



坂田 晴子さん

POINT

運動会や、ちょっと特別な日にもピッタリ、冷めておいしい!!

カレンダーができました。ご利用ください。



平成18年  
肉用子牛生産者補給金制度 暦  
補給金制度とは?

この制度は子牛価格が低落しても生産者のみなさんが安心して経営を続けられるよう、肉用牛生産者に対して補給金を交付する制度です。

社団法人 宮崎県肉用子牛価格安定基金協会  
☎0985-24-4253 会長理事 江藤 隆美

今後の行事予定      ←登録日      ←子牛セリ市開催日      青の文字: 黒毛和種雌牛登録検査日程

2月	1	2	3	4	5	6	7	8	9	10	11	12	13	14	15	16	17	18	19	20	21	22	23	24	25	26	27	28		
	水	木	金	土	日	月	火	水	木	金	土	日	月	火	水	木	金	土	日	月	火	水	木	金	土	日	月	火		
	野尻	小林	須木								建国記念の日		西都	児湯	川南				都農		志和池・祝吉	高城・庄内	梅北・姫城	安久・五十市	高崎		山田・西岳	三股・山之口		
													宮崎	都	城						小林									

3月	1	2	3	4	5	6	7	8	9	10	11	12	13	14	15	16	17	18	19	20	21	22	23	24	25	26	27	28	29	30	31
	水	木	金	土	日	月	火	水	木	金	土	日	月	火	水	木	金	土	日	月	火	水	木	金	土	日	月	火	水	木	金
	高千穂・五ヶ瀬	日之影・岩戸	田原・上野									宮崎	宮崎・佐土原	南宮崎・田野	宮崎管内						春分の日										
								児湯				串間		都	城				延岡	高千穂		小林									

4月	1	2	3	4	5	6	7	8	9	10	11	12	13	14	15	16	17	18	19	20	21	22	23	24	25	26	27	28	29	30	
	土	日	月	火	水	木	金	土	日	月	火	水	木	金	土	日	月	火	水	木	金	土	日	月	火	水	木	金	土	日	
			東諸県 国富	綾・高岡	南郷・西郷	北郷・諸塚	椎葉						東白杵 北浦・北川・北方	延岡・門川・日向									西小林	えびの		須木	野尻	みどりの日			
										宮崎		都	城								小林				児湯						

お詫びと訂正  
前回42号6P「優良事例紹介」において、誤りがございましたので、下記のとおり訂正し、ご本人様、関係者の方々にご迷惑をお掛けしましたことをお詫び申し上げます。  
(誤) 田野町 増田純一牧場      (正) 清武町 増田純一牧場