

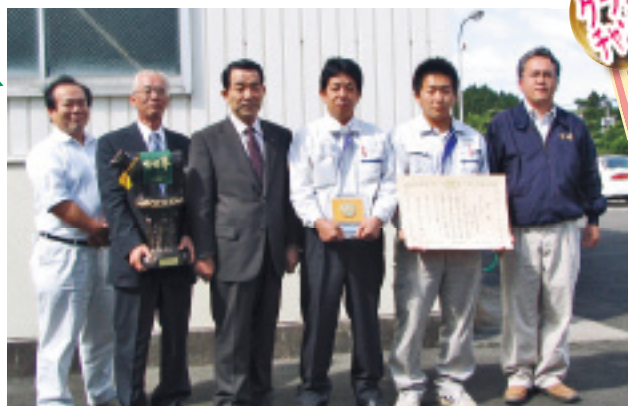
宮崎牛

<http://miyazaki.lin.go.jp/>

2007年1月号 No.46



第30回九州管内系統和牛枝肉共励会、7年連続団体賞受賞!
(本誌2P)



第5回県肉畜共進会グランドチャンピオンの栄冠は、JA宮崎中央肉用牛総合ファームに輝きました。(本誌1P)



「勝平」号
(種雄牛紹介 本誌9P)



第9回全共宮崎県出品対策共進会を開催!
(本誌5P)

目次 (第46号)

◎地域情報

- 第5回宮崎県肉畜共進会開催!! from 畜産協会 1
- JA宮崎経済連 7年連続団体優秀賞達成!! from 経済連 2
- 宮崎牛のこと知ってる? ~誕生と繁殖農家について~ from 経済連 4
- 第9回全共宮崎県出品対策共進会を開催! from 全和宮崎県支部 5
- 黒毛肉用牛子牛取引価格の動向 from 畜産協会 8
- 新団体(社)宮崎県畜産協会が発足!! from 畜産協会 11

◎事業紹介

- 肉用牛肥育経営者の皆様へ from 畜産協会 12

◎新規種雄牛紹介

- from 県家畜改良事業団 9

◎飼養管理情報

- from NOSAIみやざき 13

◎今後の行事日程

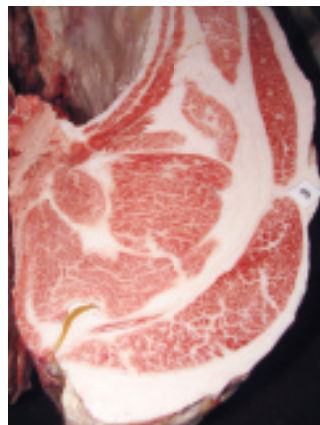
- from 全和宮崎県支部 13

情報誌「宮崎牛」発行協賛団体

●宮崎県経済農業協同組合連合会 ●宮崎県家畜改良事業団 ●全国和牛登録協会宮崎県支部 ●宮崎県畜産協会

第5回 宮崎県肉畜共進会開催!!

第5回宮崎県肉畜共進会は10月22日から24日にかけて、株式会社ミヤチク高崎工場にて開催され、グランドチャンピオンはJA宮崎中央肉用牛総合ファーム(国富町)さん出品の「孝太郎」号、団体優勝は上位入賞が多く、平均得点がもっとも高い児湯郡市畜産農業協同



グランドチャンピオン枝肉

組合連合会に決定されました。グランドチャンピオンの「孝太郎」号は父牛「福之国」、母方の父「安平」、母方の祖父「福桜」の血統で、枝肉重量490.4kg、枝肉歩留68.6%、ロース芯面積66cm²、BMS No.12、等級A5という優秀な成績を収め、その後に行われたセリでは、枝肉単価10,030円、販売価格約492万円の高価格で取引されました。



木下所長(JA宮崎中央肉用牛総合ファーム)と横山経済連副会長



褒賞授与式



団体優勝は児湯郡市畜産農業協同組合連合会

審査報告では、児玉審査委員長(県畜産試験場長)より、「チャンピオン牛は枝肉の厚みが充分で、ロース芯が大きく、さらに周囲の筋肉が発達しバラの厚さも抜群で、特に肉質においては、ロース芯だけでなくその周囲の筋肉やバラにもサシが良く入り、光沢、肉締まり、脂肪の光沢と質共に抜群の枝肉でした。」

第5回宮崎県肉畜共進会 第1部肉牛枝肉成績表

地域名	出品者名	出品牛					と前体重(kg)	枝肉重量(kg)	枝肉歩留(%)	歩留等級			BMS(No.)	等級	入賞
		名号	生後日齢	父	母の父	母の祖父				ロース芯	バラ厚	皮下脂肪			
宮崎中央	JA宮崎中央	孝太郎	901	福之国	安平	福桜	715	490.4	68.6	66	8.8	2.5	12	A5	優1
都城	清水裕一郎	国春	882	福之国	安平	隆桜	730	482.6	66.1	75	9.9	3.8	11	A5	優2
児湯	江藤 学	福男	898	福之国	安平	長久	787	495.7	63.0	65	9.0	2.2	11	A5	優3
西諸	中窪 勝	なぎ	906	福之国	安平	福桜	693	466.1	67.3	70	7.6	2.5	11	A5	優4
南那珂	日高 清仁	南晴康	904	福之国	安平	隆美	726	469.5	64.7	78	8.0	1.8	10	A5	優5
宮崎中央	小倉 光彦	光223	876	福之国	安平	隆桜	725	476.3	65.7	77	8.3	2.2	10	A5	優6
都城	重久 義輝	良太	923	福之国	安平	隆桜	695	470.0	67.6	67	8.5	3.8	9	A5	優7
児湯	有田 充	健	903	福之国	安平	隆美	785	513.7	65.4	63	7.8	2.0	9	A5	優8
西諸	竹之内利弘	竜之介	892	福之国	福桜	神高福	706	478.7	67.8	61	9.1	2.7	9	A5	優9
児湯	黒木 輝也	蛭	919	上福	安平	隆桜	782	501.1	64.1	76	9.2	2.2	9	A5	優10

出品牛全体では「肉質等級4等級以上の割合が高く、歩留まり等級も高い点や、ロースやバラも充実しており、きめ・締まりも良好であること、瑕疵の発生が昨年より少ないことから、生産者の皆様の努力の結果が見受けられました。また、種雄牛では福之国が出品頭数の過半数を超えておりましたが、肉質面でも抜群の成績を収めており、今後とも期待が持てる場所です」とありました。

なお、全体の平均は下記のとおりです。



冷蔵庫内は白衣、長ぐつ、帽子着用

郡名	出品頭数	導入日齢(日)	肥育日数(日)	枝肉重量(kg)	枝肉歩留(%)	ロース芯(cm)	BMS(NO.)	肉質等級構成比(%)					枝肉単価	
								5	4	3	2	1		
別 成 績	宮崎中央	12	266	628	474.0	66.3	60.9	7.0	41.7	50.0	8.3	-	-	3,477
	綾	3	250	616	457.1	65.4	61.0	7.0	33.3	66.7	-	-	-	2,826
	南那珂	13	273	640	475.2	65.6	60.2	6.8	38.5	53.8	7.7	-	-	3,097
	都城	25	278	623	476.8	65.5	61.4	6.4	20.0	64.0	16.0	-	-	3,033
	西諸	22	293	597	476.9	65.3	61.4	6.6	22.7	68.2	9.1	-	-	2,986
	児湯	15	265	634	472.9	65.2	60.7	7.7	53.3	46.7	-	-	-	3,139
	東臼杵	11	280	593	451.3	63.9	56.2	5.5	-	81.8	18.2	-	-	2,637
	高千穂	9	262	598	462.4	64.9	61.8	5.6	-	77.8	22.2	-	-	2,655
全県平均	110	276	617	471.5	65.3	60.6	6.6	26.4	62.7	10.9	-	-	3,021	
参考 平成17年度	110	277	617	475.2	65.3	64.0	6.7	35.5	52.7	11.8	-	-	3,119	

JA宮崎経済連

7年連続団体優秀賞達成!!

去る、平成18年8月26日にJA全農主催の「第30回九州管内系統和牛枝肉共励会」においてJA宮崎経済連は本共励会最多の“7年連続団体優秀賞”を受賞した。系統の肥育技術の向上と肉質改善を目的に九州管内より各県17頭ずつの計36頭が出品され、本県は等級でトップランクのA5が9頭で、JA系統配合飼料で肥育された高品質牛が揃い、確かな肥育技術を裏付けた。個人賞では銀賞一席に小倉光彦さん(JA宮崎中央)の出品牛が選ばれました。

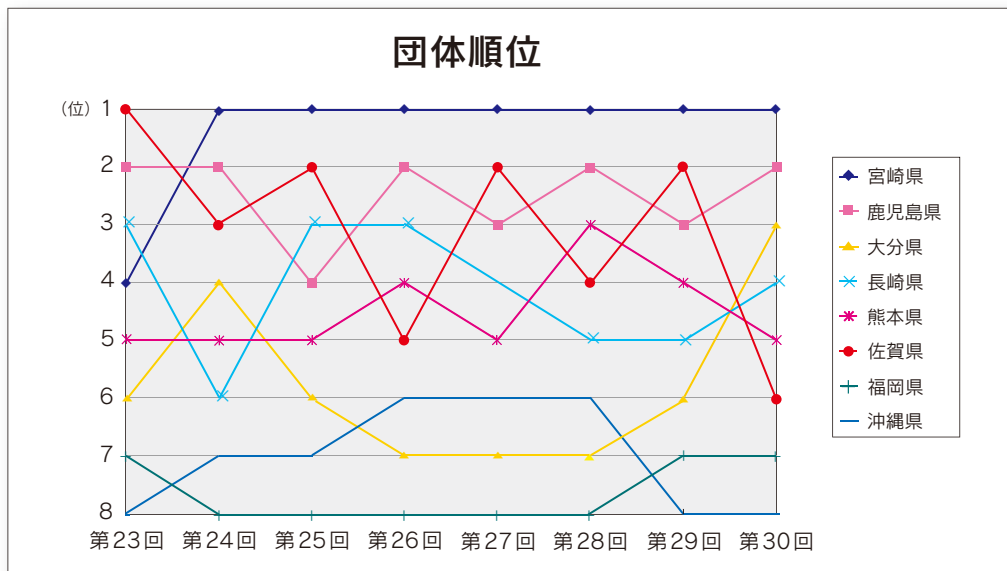
また、7年連続団体優秀賞の達成をセールスポイントとして、祝賀会や県民感謝フェアなどの宮崎牛のPRを実施し反響を得ました。



小倉光彦さんの出品牛「洋一27」号の枝肉写真

第30回九州管内系統和牛枝肉共励会結果

出荷No.	農協名	出品者名	生年月日	導入月日	月齢	名称	父	母の父	母の母の父	着体重	枝肉重量	BMS	等級	単価(円)	販売額(千円)	
18	宮崎中央	小倉光彦	H16.3.31	H17.1.11	28.8	洋-27	福之国	隆	桜菊安	670	443.2	11	A5	6,100	2,704	
19	はまゆう	武田進一	H16.3.1	H16.11.16	29.7	糸姫	福之国	大将	安平	726	481.1	6	A4	3,000	1,443	
20	はまゆう	藤元次夫	H16.3.18	H17.1.14	29.2	武坊の7	福之国	安平	隆桜	667	446.2	7	A4	3,010	1,343	
21	都城	西村勇	H16.4.22	H17.2.14	28.0	昭福	福之国	安平	糸弘2	703	429.2	7	A4	3,000	1,288	
22	都城	野村広美	H16.4.12	H17.1.13	28.4	隆	安平	上福	糸秀	710	475.3	6	A4	3,110	1,478	
23	こばやし	(有)馬場牧場	H16.4.4	H17.1.23	28.6	福次	福之国	安平	誠隆	770	498.5	9	A5	3,510	1,750	
24	こばやし	竹之内利弘	H16.4.13	H17.2.22	28.3	五月丸	日向国	福桜	糸秀	644	418	6	A4	2,870	1,200	
25	こばやし	中窪勝	H16.3.20	H17.1.22	29.1	福太郎	福之国	安平	隆桜	751	488.8	9	A5	3,610	1,765	
26	こばやし	奥野正道	H16.4.8	H17.1.23	28.5	福太郎	福之国	福茂	菊安	770	509.2	9	A5	3,530	1,797	
27	こばやし	山下一二	H16.5.9	H17.2.21	27.5	福次郎	福之国	安平	隆桜	739	479.1	8	A5	3,340	1,600	
28	児湯	小守敏広	H16.3.27	H17.1.20	28.9	栄美児8	上福	隆桜	糸弘2	690	453.9	6	A4	2,960	1,344	
29	尾鈴	黒木誠	H16.3.23	H16.11.28	29.0	小坂20	上福	隆桜	糸秀	737	484.5	9	A5	4,570	2,214	
30	尾鈴	岩崎勝也	H16.3.6	H16.11.28	29.6	士郎	安平	上福	福桜	776	507.3	9	A5	5,110	2,592	
31	高千穂地区	佐藤高也	H16.5.1	H17.1.25	27.7	国安	安平	日向国	福桜	709	463.6	5	A4	2,730	1,266	
32	はまゆう	藤元次夫	H16.3.22	H16.11.16	29.0	串秋	福之国	大将	安平	721	480.6	9	A5	3,530	1,697	
33	宮崎中央	小倉光彦	H16.4.26	H17.1.11	27.9	光222	安平	福桜	糸弘2	669	429.7	4	A3	2,530	1,087	
34	こばやし	中窪勝	H16.3.20	H16.12.4	29.1	金太郎	福之国	福桜	糸秀	772	510.2	9	A5	3,600	1,837	
										着体重(kg)	枝重(kg)	BMS	得点	単価(円)	販売額(千円)	
各県連 平均値										宮崎県	719.1	470.5	8	76.0	3,551	1,671
										鹿児島県	757.4	488.1	6	69.5	3,002	1,465
										大分県	736.6	478.3	7	69.0	2,508	1,200
										長崎県	768.6	500.8	6	68.0	2,786	1,395
										熊本県	753.9	488.8	6	67.5	3,289	1,608
										佐賀県	755.4	489.2	6	67.0	2,936	1,436
										福岡県	744.0	480.6	5	57.0	2,569	1,234
										沖縄県	722.5	470.0	4	49.5	2,252	1,058



宮崎牛のこと知ってる？

とってもおいしい宮崎牛。牛脂の持つ香り、軟らかな肉質、とろける味わい…、黒毛和種の和牛生産で全国第二位の本県が世界に誇る最高傑作だ。その秘けつは子牛繁殖から肥育、ハイレベルな食肉処理施設まで、携わる多くの“匠(たくみ)”が流す汗。うまみ、安全、安心な宮崎牛ができるまでをミヤチク社長を兼務するJA宮崎経済連の羽田正治会長と一緒に学ぼう。



おかあさんのお腹の中に10ヵ月



みんなで宮崎牛を
学習しに行こう！
今回は、誕生と繁殖農家
について勉強しよう！



誕生

宮崎県家畜改良事業団のお父さん牛から取った精液を各農家のお母さん牛に授精させると、約10ヵ月後にかわいい子牛が誕生するんだ



繁殖農家

繁殖農家はお母さん牛を飼いながら、生まれた子牛をセリ市に出すまで育てるのが役割だ。餌は稲わらや牧草にトウモロコシや大麦、大豆を混ぜたものだよ



次回は、
子牛セリ市と肥育農家を紹介するよ！

第9回全共宮崎県出品対策共進会を開催!

伝えよう
熱い想いを
めざせ日本一
示そう
宮崎牛の力を

～ 全ては日本一のためなり ～



第9回全共において日本一になることを宣誓!(南那珂支所・奥村課長補佐)

今年の10月11日から10月14日には鳥取県で『第9回全国和牛能力共進会』が開催されます。現在、宮崎県では全ての出品区で日本一になるために関係団体で組織する全共宮崎県推進協議会を中心に候補牛の調査や選定に努めています。

このような中で、これまでの全共対策を省み、『新設区』と『成雌牛の出品区』について万全の策を講じるための一つとして、昨年10月20日に児湯地域家畜市場において宮崎県支部主催の『第9回全共宮崎県出品対策共進会』を開催しました。総勢800人が集ったこの『出品対策共進会』には、県内の和牛に携わる方々がともに士気を高め、脈々と受け継がれてきた宮崎牛に対する生産者の熱い想いを一人でも多くの方々に伝えたいとの想いが込められておりました。この出品対策共進会では2つの区を設けました。各区の目的と条件並びに出品頭数は次のとおりです。

第1区・繁殖雌牛群(第9回全共第5区に該当)は、地域の繁殖牛集団の斉一化を図ることを目的とした出品区です。成雌牛4頭をもって1セットとし、出品牛相



第9回全国和牛能力共進会宮崎県出品対策共進会

江藤支部長あいさつ(全国和牛登録協会宮崎県支部)



グランドチャンピオン賞【第2区優等賞首席・西臼杵(系統雌牛群)奥高系】

互の血縁係数が6%以上確保されている必要があります。そして、産肉能力並びに繁殖能力についても一定条件を満たすとともに、今出品対策共進会では2産以上していることを条件としています。この区には県内7支所から合計28頭が出品されました。

第2区A・系統雌牛群(第9回全共第4区に該当)は、全国和牛能力共進会で初めて設けられた区で、和牛集団において多様な遺伝的因子を発掘し、次世代に受け継いでいくために、地域の基礎を築いた種雄牛の中で全国的にも稀少となりつつある雄牛系



グランドチャンピオン賞【第2区優等賞首席・西臼杵(系統雌牛群)奥高系】

統を引き継ぐもの、あるいは、地域の改良の基礎をつくるとともに今後の遺伝的多様性を担う雌系統を掘り起こすことを狙いとした出品区です。この区は、4頭をもって1セットとし、雄系については出品牛全てが始祖牛の遺伝子保有確率を概ね20%以上確保する必要があります。加えて、出品牛は産肉能力並びに繁殖能力についても一定条件を満たす必要があります。この区には、雄系として南那珂支所から『美福10系』、西諸支所から『富栄系』、西臼杵支所から『奥高系』、雌系として児湯支所から『はるさん系』がそれぞれ出品され、4セットの合計16頭が出品されました。

第2区B・高等登録群(第9回全共第6区に該当)は、種牛能力と産肉能力を兼ね備えた高等登録の母牛とその娘牛及び孫娘牛を数多く地域に保留すること、そして、母-娘-孫娘に亘る改良の成果を確認することを出品の狙いとした出品区です。この区は、直系3代に亘る高等登録の母牛とその娘牛及び孫娘牛の計3頭をもって1セットとし、出品牛は産肉能力並びに繁殖能力についても一定条件を満たす必要があります。この区には、県内4支所から合計12頭が出品されました。

今出品対策共進会の成績については別表のとおりです。第1区では都城支所が、第2区では西臼杵支所がそれぞれ首席に輝き、グランドチャンピオン賞

は系統雌牛群に出品頂いた西臼杵支所の雄系統(奥高系)が受賞しました。

『新設区』の『高等登録群』親子3代のセットは全国的にも数少ない状況にあり、今回の出品対策共進会を通じて、親子3代に亘り総合的な経済価値に秀でた繁殖牛群整備の必要性を改めて感じさせられるとともに、出品条件のハードルの高さを窺い知ることとなりました。また、『新設区である系統雌牛群』並びに『繁殖雌牛群』についても和牛の将来像を展望する上で重要な位置付けであることを再確認しました。そして、出品条件に該当し体型的にも優れ、相似性の高い和牛集団を構築することの重要性を再認識しました。

しかしながら、今回の出品対策共進会は、第9回全共で日本一になるための一つの通過点であります。和牛関係者が全共本番に向け、更に思いを巡らし、地域の出品対策に拍車をかけるべく、第9回全共宮崎県出品対策共進会の最後に、南那珂支所の奥村課長補佐が『宮崎県下一丸となり、全ての出品区で日本一になること』を宣誓しました。

最後に、第9回全共対策の主な日程は別表のとおりです。“和牛のオリンピック”とも評される5年に一度の『全国和牛能力共進会』において、日本一という目標達成のために、関係各位のご理解とご尽力をお願いします。



愛牛に入念な手入れが施される!



高鍋農業高等学校の生徒さんが審査を見学

■ 出品対策共進会第1区成績

優等賞	支所名	出品番号	名号	生年月日	父牛	母の父	母の母方祖父	住所	出品者氏名
1席	都城	9	ともこ	H14.8.10	安平	糸秀	安福	都城市高城町	天神原 修
		10	つかひら2	H14.5.25	安平	糸秀	安福	都城市高崎町	迫間 則重
		11	うめかなえ	H13.6.1	福桜	糸弘2	菊城	都城市高崎町	上西 清稔
		12	まつゆか	H12.10.6	安平	福茂	安隆	都城市山之口町	飯起セツ子
2席	宮崎中央	1	やさか	H12.7.9	安平	隆桜	菊安	宮崎市	緒方 セツ
		2	あや4	H13.4.20	茂福	福桜	隆美	綾町	小田 正広
		3	ひめこ	H12.6.22	安平	糸秀	長久	国富町	宮田周一郎
		4	ふくたけ3	H12.7.2	大将	安平	糸秀	国富町	矢野 勝美
3席	児湯	17	はるみ1	H13.2.21	福桜	上福	長久	新富町	伊東 美藤
		18	とみ6	H13.7.13	福桜	糸秀	長久	都農町	永友 浄
		19	すすむ	H15.5.11	福桜	糸秀	長久	都農町	河野 恒範
		20	まつかぜ	H14.5.29	福桜	安平	誠隆	高鍋町	山田 善常

■ 出品対策共進会第2区成績(1席・3席は系統雌牛群、2席は高等登録群)

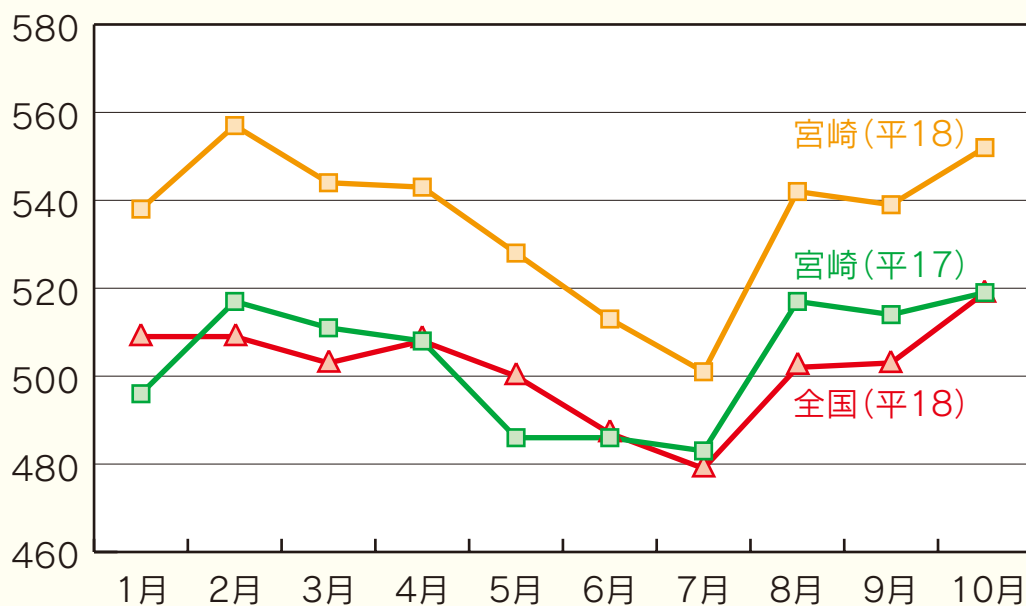
優等賞	支所名	出品番号	名号	生年月日	父牛	母の父	母の母方祖父	住所	出品者氏名
1席	西臼杵	41	ゆりふく	H14.5.6	福之国	糸秀	奥高	高千穂町	甲斐 辰己
		42	ふくみ	H14.4.15	上福	隆桜	奥高	高千穂町	佐藤 良輝
		43	いなこ	H13.4.20	安平	祖母錦	茂金	高千穂町	岩本 昭夫
		44	ちよひら	H15.7.23	安平	福桜	奥高	高千穂町	林 秋廣
2席	西諸県	51	ふくはる	H9.1.1	福桜	糸秀	忠福	小林市	今村 鉄男
		52	うしわかまる17	H12.10.26	茂福	福桜	糸秀	小林市	今村 鉄男
		53	61うしわかまる	H17.2.10	福之国	茂福	福桜	小林市	今村 鉄男
3席	西諸県	33	第7ふくえ	H14.8.10	福桜	糸秀	富栄	小林市	上野トシ子
		34	第2のりこ	H13.6.13	安平	福桜	富栄	高原町	宇都 ミキ
		35	たかこ	H12.3.9	隆桜	糸秀	富栄	小林市	古川 一徳
		36	りさ	H13.10.5	福桜	糸秀	富栄	高原町	原賀 廣志

■ 今後の第9回全共対策の主な行事

開催時期	行事内容
平成19年3月	出品候補牛申込みのための地域別検査
平成19年5月	出品候補牛正式申込み
平成19年6月	地域の代表牛決定検査
平成19年8月	宮崎県代表決定検査

黒毛肉用子牛取引価格 (途中経過：平成18年1月から10月)

子牛価格は高値で推移しています。(昨年・全国比較では共に約3万2千円高)



<売却の税込み価格>

(単位：千円)

		1月	2月	3月	4月	5月	6月	7月	8月	9月	10月	平均
宮崎	平18	538	557	544	543	528	513	501	542	539	552	534
	平17	496	517	511	508	486	486	483	517	514	519	502
全国		509	509	503	508	500	487	479	502	503	519	502

種雄牛紹介 ～現場後代検定 枝肉成績判明～

大型の
照萩後継牛
誕生

てる たか ひら
照孝平号

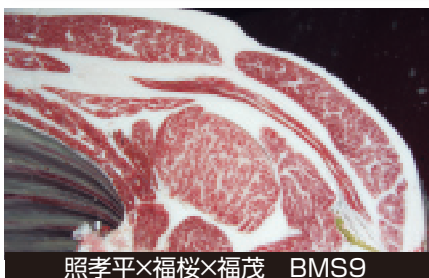
生年月日／平成14年1月22日
産地／野尻町
生産者／平原 孝治

測尺値	体高	154.8cm
	体長	185.2cm
	体重	797kg

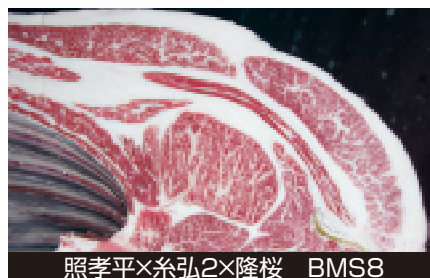


血統		
照萩 黒12368 (80.6)	照長土井	菊照土井 てるなほ
	きこ	菊照土井 みわよ6
ふじ 黒原928189 (80.1)	安平	安福 きよぶく
	はるこ	糸晴
		はるえ

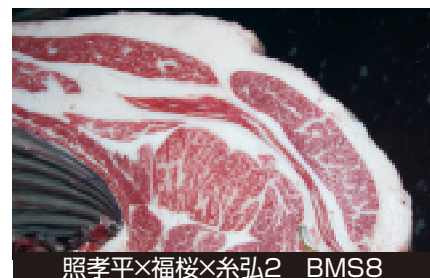
現場後代検定成績(ステーション方式)			
頭数(去勢)	枝肉重量(kg)	ロース芯面積(cm ²)	バラ厚(cm)
14	463.6	60.7	7.4
皮下脂肪厚(cm)	推定歩留(%)	BMS	4・5等級率(%)
2.4	74.3	6.1	78.6



照孝平×福桜×福茂 BMS9



照孝平×糸弘2×隆桜 BMS8



照孝平×福桜×糸弘2 BMS8

父譲りの
肉量、
母譲りの
肉質

かつ ひら まさ
勝平正号

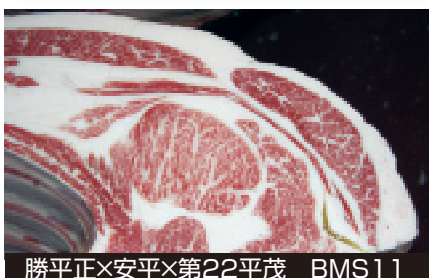
生年月日／平成14年3月14日
産地／都城市
生産者／永田 康治

測尺値	体高	148.8cm
	体長	180.8cm
	体重	800kg

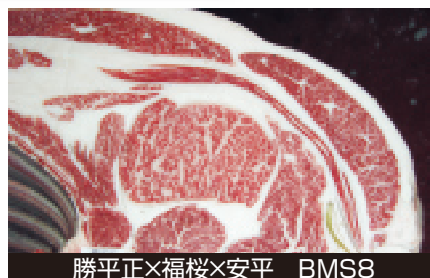


血統		
平茂勝 黒原2441 (89.0)	第20平茂	気高 第13ひらしげ
	ふくみ	宝勝 はつこ
やすみ 黒原939657 (81.0)	安平	安福 きよぶく
	はるみ	菊正
		なつこ

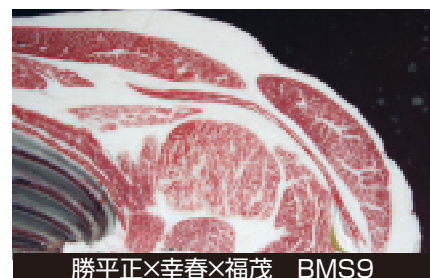
現場後代検定成績(ステーション方式)			
頭数(去勢)	枝肉重量(kg)	ロース芯面積(cm ²)	バラ厚(cm)
14	480.2	59.3	7.2
皮下脂肪厚(cm)	推定歩留(%)	BMS	4・5等級率(%)
2.1	74.1	6.6	85.7



勝平正×安平×第22平茂 BMS11



勝平正×福桜×安平 BMS8



勝平正×幸春×福茂 BMS9

新規種雄牛紹介

り きゅう まる
利宮丸号



福桜、照萩双方の特徴を継承

生年月日 / 平成17年6月15日
産地 / 国富町
生産者 / 廻尾 靖

血統

福桜 黒原2445 (82.1)	隆桜	隆美 はらだ
	きよふく	安福 きよしげ
まゆ 黒原2086246 (82.0)	照萩	照長土井 きこ
	なつえ	安平 いわなみ

直検定成績 接続	DG	365日補正体重	得点
	1.08	390.1	82.0

測尺値	月齢	体高	体長	胸囲	体重
	16.0	135.4	149.6	179	441

試験交配期間	現場後代検定開始	枝肉調査
平成18年12月	平成20年6月	平成22年2月～5月

かね み やす
金美安号



全きょうだい牛の安定した枝肉成績

生年月日 / 平成17年6月23日
産地 / 国富町
生産者 / 長友 セツ子

血統

安平 黒原2208 (84.0)	安福	田安土井 かずよ
	きよふく	安福 きよしげ
みほ 黒原1090605 (82.0)	隆桜	隆美 はらだ
	るりこ	安平 ひかる

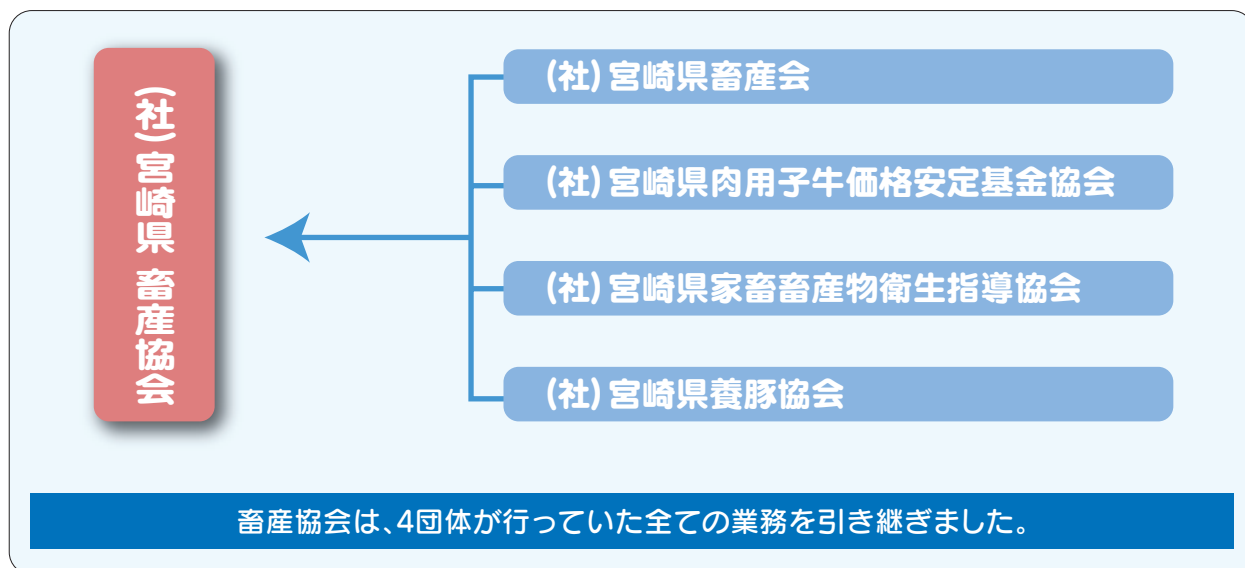
直検定成績 接続	DG	365日補正体重	得点
	1.00	409.0	81.8

測尺値	月齢	体高	体長	胸囲	体重
	15.8	129.2	149.4	176	449

試験交配期間	現場後代検定開始	枝肉調査
平成19年1月	平成20年7月	平成22年3月～平成22年6月

新団体(社)宮崎県畜産協会が発足!!

県による「公社等改革指針(H16.3)」の策定を受け、畜産関係団体の経営・運営体制等の整備について協議を行い、業務や構成員の共通性等から下図の4団体の再編統合について検討を進めてきました。その結果、18年6月には4団体の定期総会において統合が承認され、7月の統合協定書締結を経て、10月1日に新団体「(社)宮崎県畜産協会」が発足しました。



これまで、各団体で別々に実施していた業務・機能を効率的に運用して、

- ① 各種畜産情報を活用した経営支援・指導
- ② 家畜・畜産物の価格安定対策
- ③ 衛生・検査業務の適切な対応

など、畜産経営を取り巻く諸課題解決のために努力して参りますので、今後ともご支援・ご協力をよろしくお願いいたします。

住所:宮崎市広島1丁目13番10号 畜産会館内

部 署	電話番号	FAX番号
総務課(代表)	0985-41-9300	0985-24-3772
衛生指導部	0985-41-9301	0985-24-3773
生産振興部	0985-41-9302	0985-24-3774
経営指導部	0985-41-9303	0985-24-3774
価格対策部1(子牛基金)	0985-41-9304	0985-24-3775
価格対策部2(マル緊)	0985-41-9305	0985-24-3775

肉用牛肥育経営者の皆様へ

次のことについて、確認を行っております。

平成19年度から、肉用牛肥育経営安定対策事業(通称：マルキン事業)に加入できるのは、次の①又は②のいずれかの認定を受けた生産者です。

- ①市町村長から認定農業者の認定を受けた生産者です。
- ②知事から特認の認定を受けた生産者です。

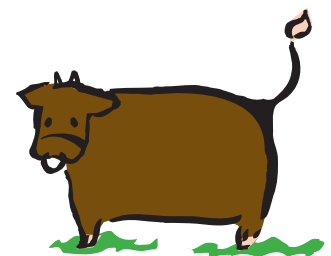
- ◎認定農業者になるための認定手続きはお済みでしょうか。
- ◎まだ、認定手続きを行っていない生産者は、早急に市町村へ申請手続きを行ってください。
- ◎また、特認手続きを希望される生産者は、(社)宮崎県畜産協会まで連絡方をお願いします。

マルキン事業とは

肉用牛肥育経営の安定化を図るために、生産者の拠出金と国の補助金により基金を造成し、枝肉価格の低下等により肥育経営の推定所得が一定水準を下回った場合に、基金から補てん金を交付する事業です。

この事業は、平成13年度から開始され、現在、第2業務対象年間の契約期間は平成16年1月～平成18年12月となっておりますが、平成19年1月から新たな契約期間に切り替わります。

現在では、多くの肉用牛肥育経営者が加入しております。



不明な点がございましたら(社)宮崎県畜産協会に問い合わせてください。

問い合わせ先

TEL.0985-41-9305

寒冷期の 子牛の管理



子牛の健康を維持するためのポイントはいくつかありますが、この寒冷時期に特に留意すべきことはなんでしょうか？寒いということは、子牛に想像以上のストレスを与えます。

新生子牛は、寒さから身を守る皮下脂肪がほとんどなく最低限界温度は10℃程度といわれています。10℃を下回る場合、防寒ジャケットを子牛に着せる実例があります。また、外気温に加えて外気温の温度差及び体感温度も問題となります。外気温が10℃でも、風が当たると、体感温度は下がり、更に子牛のストレスは増します。また、昼と夜の温度差が6℃以上になると子牛への影響は増大します。保温器や保温箱などで体感温度を上げることは有効な方法ですが、その場合、一日の温度差が、大きくなならないような工夫が必要です。隙間風の対策を行う際、換気(外気の取り入れと内気の排出)にも注意が必要です。換気が不十分だと、空気中のアンモニア濃度が増え、肺炎等の呼吸器病に罹患する危険性が高まります。また、寒冷時期は、摂取すべき養分量が増しますので、質の良い母乳(又は、代用乳)を十分に摂取できるように、母牛の飼養

管理(又は、哺乳管理)を適正に行うと同時に、ルーメン(一番めの大きな胃袋)内の発酵が異常にならないための管理が必要です。子牛は、生後1ヶ月を過ぎると、母乳だけでは一日必要量をまかなうことができませんので、濃厚飼料の摂取量をあげることが極めて重要です。しかし、濃厚飼料中の繊維含量が低い場合、ルーメン内の発酵が急激に進行し、下痢の発生、引いては、養分摂取量の不足を招きます。その場合、ある程度の粗飼料を前に給与するか、又は、濃厚飼料の中に、粗飼料を混ぜて(哺乳期子牛用の配合飼料には粗飼料を含有するものがあります)給与することが必要です。濃厚飼料の摂取量を改善する方法として、粗飼料(哺乳期子牛は濃厚飼料より粗飼料を好みます)、粉ミルク又は砂糖を少量混ぜて給与する実例があります。尚、母乳や代用乳を摂取している時も、必ず、新鮮な水を給与すべきです。そうしないと、濃厚飼料の摂取量も増えません。

この時期は、寒冷ストレスや養分不足ストレスがかかりやすいですので、強烈なストレスとなる離乳、群飼への移行、狭い又は暗い空間での飼養、飼料の変更、耳標装着及び去勢等を同時に行うことは避けるべきです。また、微生物による感染症の内、ウイルス感染症については、ワクチン接種である程度予防できます。また、常在する環境菌の菌数を増やさない、又は、新たな菌を導入しないために消毒は励行すべきです。

(NOSAIみやざき 足立)

●今後の行事予定		登録日	子牛セリ市開催日	青文字:黒毛和種成雌牛登録検査日程																														
1月	1	2	3	4	5	6	7	8	9	10	11	12	13	14	15	16	17	18	19	20	21	22	23	24	25	26	27	28	29	30	31			
	火	水	木	金	土	日	月	火	水	木	金	土	日	月	火	水	木	金	土	日	月	火	水	木	金	土	日	月	火	水	木			
	元日						成人の日								北浦北川芳	都城	東郷西郷	樺葉諒	東郷	高岡綾	児湯	小林	高千穂	延岡							高原	西小林		
	2月	1	2	3	4	5	6	7	8	9	10	11	12	13	14	15	16	17	18	19	20	21	22	23	24	25	26	27	28	29	30	31		
		木	金	土	日	月	火	水	木	金	土	日	月	火	水	木	金	土	日	月	火	水	木	金	土	日	月	火	水	木	金	土	日	
		えびの	須木	西諸	諸	小林	野尻					建国記念の日	振替休日	西都	児湯	川南	都農	梅北	安久	五十五	姫城	高城	南郷	南郷	志和池	沖水	志和池	高崎	三股	山田	西岳			
		3月	1	2	3	4	5	6	7	8	9	10	11	12	13	14	15	16	17	18	19	20	21	22	23	24	25	26	27	28	29	30	31	
			木	金	土	日	月	火	水	木	金	土	日	月	火	水	木	金	土	日	月	火	水	木	金	土	日	月	火	水	木	金	土	日
									西	白	樺	日之影	岩戸	宮崎	宮崎	佐土原	田野	南宮崎					春分の日	小林										